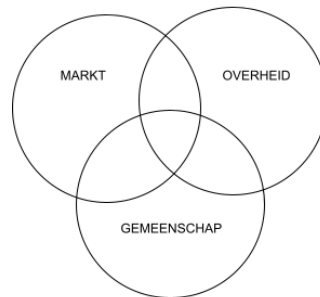


# Meerstemmig Bouwen in Soest

*Participatief actieonderzoek*



Suzan  
VERDONSCHOT

 SPREAD YOUR WINGS

DO  
MU  
S Ontwikkelt

## ACHTERGROND EN AANLEIDING

Momenteel is het voor overheden en ontwikkelaars niet verplicht om belanghebbenden actief te betrekken bij besluitvorming. Met ingang van de omgevingswet op 1 juli 2022 komt hier verandering in. Belangrijke doelstelling van de omgevingswet is burgers meer zeggenschap geven over hun eigen leefomgeving. Er wordt gestreefd naar een bredere participatie van burgers en bedrijven in het voortraject, met als doel dat dit zal leiden tot besluitvorming met een groter draagvlak.

Deze doelstelling sluit aan bij de missie van Vastgoedontwikkelaar Domus. Domus wil gebouwen en gebieden (her)ontwikkelen die echt bijdragen aan een nieuwe leefomgeving. Hierbij hebben zij alle betrokken partijen nodig om samen het 'klimaat' van omgeving, beleving en toekomst beter te maken. Zo ook voor hun nieuwe locatie in Soest.

## DE VRAAG

Vastgoedontwikkelaar Domus heeft een locatie in Soest gekocht. Op deze plek willen zij ongeveer 25 woningen bouwen. Rondom deze locatie staan o.a. een aantal koop- en huurwoningen, een restaurant en diverse winkeltjes.

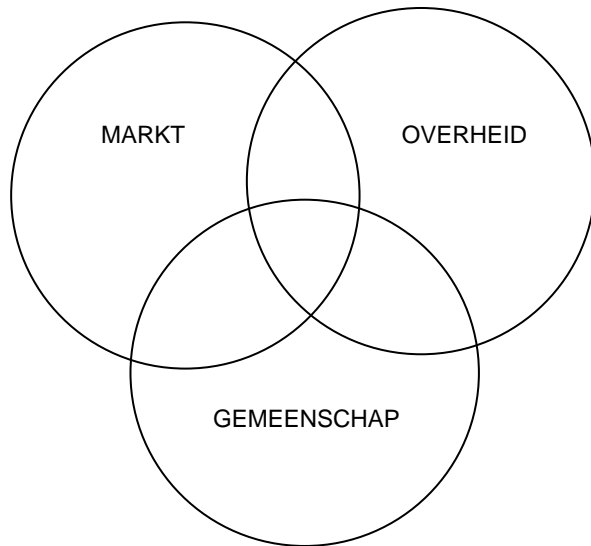
Domus wil verkennen hoe zij op deze plek met o.a. de omgeving, gemeente en indien mogelijk, toekomstig bewoners samen:

- een zo mooi mogelijke leefomgeving en woningen kunnen realiseren
- een passende oplossing voor de leegstand in de tussentijd bedenken

Voor u ligt een werkwijze om hier *meerstemmig* mee aan de slag te gaan.

## INSPIRATIE BRONNEN

### SAMENSPEL MARKT, OVERHEID EN GEMEENSCHAP

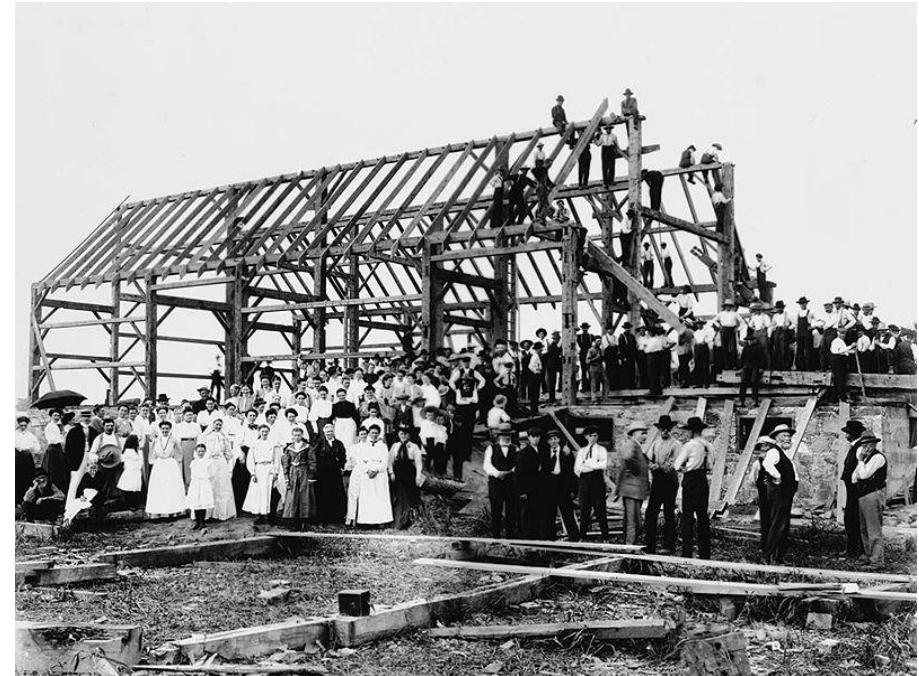


In 2013 wordt de term 'participatiesamenleving' geboren. Een samenleving waarin iedereen die dat kan, verantwoordelijkheid neemt voor, en actief bijdraagt aan zijn of haar eigen leven en omgeving. In de afgelopen jaren zijn er verschillende vormen van participatie ontstaan, zo ook binnen de woningbouw sector.

Met ingang van de omgevingswet in 2022 zal het samenspel tussen overheid, markt en gemeenschap opnieuw veranderen. Een ontwikkeling waarbij de (burgerlijke) samenleving meer zeggenschap krijgt bij hun eigen leefomgeving. Zo wordt in veel gevallen bij (nieuw)bouwprojecten participatie van burgers en bedrijven verplicht voor zowel overheid als ontwikkelaars. Een nieuw tijdperk waar dit samenspel en samenwerking verder wordt uitgevonden.

## BARN RAISING

'Barn raising' is een traditie die in de 18e en 19e eeuw in Noord-Amerika. Barn raising is een collectieve actie van een gemeenschap waarin een schuur voor een van de leden van de gemeenschap gezamenlijk wordt gebouwd (of herbouwd). Een schuur was noodzakelijk voor elke boer, bijvoorbeeld voor de opslag van granen en hooi en het houden van dieren. Het bouwen van een schuur kostte echter meer arbeid dan een gemiddeld gezin kon bieden. Daarom werden *alle* leden van de gemeenschap, onbetaald, ingeschakeld bij het bouwen van de schuren van hun buren: de mannen hakten hout en zetten de steigers neer, de vrouwen koken en de kinderen delen water uit. Er waren muzikanten aanwezig om muziek te spelen en het werk op te vrolijken. Omdat elk lid het recht had om anderen te werven voor hulp, zou de gunst uiteindelijk terugkeren naar elke deelnemer. Het resultaat is een gloednieuwe schuur waar de gehele gemeenschap trots op kan zijn wat leidt tot een levendig samenhangingsgevoel.



## GEMEENSCHAPSZIN (SENSE OF WE-NESS)

Het concept 'Sense of we-ness' komt uit de gemeenschapspsychologie. Als de omgeving en individuen goed op elkaar zijn afgestemd kan een gemeenschap met een eigen geest en gevoel van 'we-ness' worden gecreëerd.

Gemeenschapszin is het gevoel en de relatie die een individu met zijn/haar gemeenschap heeft. Dit houdt in: jezelf als gelijke zien aan anderen, afhankelijkheid tot anderen erkennen, bereid zijn om deze afhankelijkheid te behouden door te geven of doen wat anderen van hen verwacht, het gevoel dat men deel uitmaakt van een grotere, betrouwbare en stabiele structuur.

Gemeenschapsleden voelen dat ze kunnen beïnvloeden wat er in de gemeenschap gebeurt, delen dezelfde waarden en voelen zich emotioneel verbonden.

Een gemeenschapszin (sense of we-ness) bevat 4 elementen:

1. *Lidmaatschap*: mensen voelen zich verbonden in hun gemeenschap
2. *Invloed*: mensen hebben het gevoel dat ze een verschil kunnen maken in hun gemeenschap
3. *Integratie of vervulling van behoeften*: leden van de gemeenschap geloven dat aan hun behoeften zal worden voldaan door middelen die beschikbaar zijn in de gemeenschap
4. *Emotionele band*: leden van de gemeenschap delen geschiedenis, tijd, plaatsen en ervaringen met elkaar



## STEMMEN

In het politieke proces is 'de stem' volop aanwezig:

"stemmen op je volksvertegenwoordiger"

"je stem laten horen als belanghebbende"

"over een voorstel stemmen"

"we willen de stem van het volk horen" of

"de stemmen staken".

Welke stemmen klinken er eigenlijk in het gemeentehuis? En welke stemmen zijn afwezig? Wordt elke stem gehoord? Kan je iemand anders een stem geven, of is je stem laten klinken echt iets dat je alleen zelf kan doen?

Ook binnen de werkorganisatie is de stem volop aanwezig.

Regelmatig klinken er zinnen op de werkvloer:

"dat is niet goed afgestemd",

"hij is ontstemd over...."

"daar kan ik helemaal mee instemmen" of

"zullen we daar dan nu over stemmen?"

De stem

We spreken er vele zinnen mee uit. We discussiëren, weten elkaar te raken, maar ervaren soms ook dat een gesprek vast komt te zitten. Vaak praten we dan gewoon door, door elkaar heen, of langs elkaar.

Wat als je stilvalt?

Of de krampachtige kreun die in je buik woont, laat opkomen?

Wat als je luistert naar de stem van de ander?

En dan afstemt?

Het is de toon die de muziek maakt.

Als verschillende stemmen elkaar vinden en afstemmen, wordt meerstemmigheid muziek.



## WERKPRINCIPES

### PARTICIPATIEF ACTIEONDERZOEK<sup>1</sup>

Wij hanteren de werkwijze van participatief actieonderzoek. *Participatief* wil zeggen dat er geen hard onderscheid wordt gemaakt tussen onderzoekers en onderzochten (iedereen is expert op zijn eigen terrein) en dat het dus wordt uitgevoerd door zoveel mogelijk betrokkenen vanuit verschillende posities. De inbreng van alle betrokkenen is onmisbaar bij het zoeken en vinden van nieuwe oplossingen. Allen participeren op een gelijkwaardige basis. Juist door al deze verschillende perspectieven met elkaar in contact te brengen, en door gezamenlijk onderzoek te doen, ontstaat een rijk begrip van wat de vraag is, van wat werkt in de dagelijkse praktijk en wat er mogelijk zou zijn in de toekomst.

Deze onderzoeksmethode heeft het woord 'actie' in zich omdat tijdens het onderzoek direct wordt geëxperimenteerd en gehandeld.

## WERKPLAATSEN

We werken in werkplaatsen. Een werkplaats is een woord dat enerzijds refereert aan de technische werkplaats (waarin vanuit vakmanschap/kennis van zaken dingen worden gemaakt of gerepareerd in oplossende zin) en anderzijds aan het kunstenaarsatelier (waar al experimenterend, verkennend en ontdekkend iets wordt gemaakt wat nog niet eerder bestond).

---

<sup>1</sup> Dit onderzoeksontwerp is o.a. Gebaseerd op het gedachtegoed van Harry Coenen Handelingsonderzoek als exemplarisch leren, Otto Scharmer Theorie U, Mieke Moor Tussen de regels, Landsheer, 't Hart, De Goede en Van Dijk Praktijkgestuurd onderzoek en John Moritsugu, Frank Y. Wong, Karen Grover Duffy Community Psychology.

Beide manieren van werken, zowel die van de vakman als de kunstenaar worden in de werkplaatsen ingezet.

## TECHNIEKEN

We maken gebruik van uiteenlopende technieken: wetenschappelijke technieken als interviews en data-analyses, kunstzinnige technieken als werken vanuit de eigen fascinatie en kijken naar de tussenruimte en ontwikkelingstechnieken als leren vanuit de toekomst. Het doen van onderzoek is zo toegankelijk ongeacht voorkennis, opleiding, positie en leeftijd. Daarmee wordt in dit proces een ruimte gecreëerd waarin iedereen gelijkwaardig zijn eigen ervaring en kennis in kan brengen en delen. We werken samen aan 'meerstemmig bouwen'.

## FASERING

Het traject bestaat uit meerdere fases.

### FASE 1: VERKENNING (NOV-DEC)

Deze fase bestaat uit zoeken van sleutelfiguren, verkennen van de wensen, verlangens en posities van de verschillende betrokkenen voor zowel de toekomstige als de tijdelijke situatie. Om een breed beeld te krijgen gaan we met uiteenlopende mensen rondom de vraag in gesprek. We denken o.a. aan mogelijk toekomstige bewoners/ woningzoekenden, omwonenden, medewerkers van Domus, medewerkers van Gemeente Soest en de architect.

We starten met 6 sleutelfiguren benoemd door Domus. Aan elk sleutelfiguur laten we tijdens het gesprek de lijst van sleutelfiguren zien en vragen of we een belangrijke positie/sleutelpersoon missen. De eerste schil gevestigd rondom de locatie ontvangt een buurtbrief met uitnodiging voor het verkennend onderzoek (zie afbeelding hiernaast).

We brengen dat wat mensen zeggen samen in een beeldende impressie van meerstemmigheid. Zo bouwen we aan een gezamenlijke, meerstemmige weergave van de gesprekken.



Als er uit een bepaalde groep (nog) geen namen bekend zijn, bijvoorbeeld "mogelijk toekomstig bewoners/ woningzoekende" dan zoeken we die zelf actief op. Bijvoorbeeld door de straat op te gaan om daar woningzoekenden met een creatieve werkvorm aan te spreken.

We sluiten deze fase af met een gezamenlijk moment voor alle betrokkenen van het onderzoek en eventuele overige geïnteresseerden. Tijdens dit moment delen we wat er uit het verkennend onderzoek is gekomen, zullen we dit verder verrijken en aanvullen en stilstaan bij de contouren van de volgende fase.

*De opbrengst van deze verkenning is tweeledig:*

- Kennis over de inzichten van uiteenlopende betrokkenen rondom de vraag (kennisopbouw) (o.a. verschillende wensen/verlangens, ervaringen en kaders)
- Enthousiasme bij de sleutelfiguren om samen met deze vraag aan de slag te gaan (gemeenschapsoopbouw).



**FASE 2: ONTWERP – WERKPLAATSEN & FASE 3  
MAKEN/REALISEREN / UITVOEREN ONTWERP**

Nader in te vullen na fase 1.

## TEAM

Suzan Verdonschot en Wouter Kessler zijn sociaal ondernemers. Ze werkten eerder samen aan [toekomstbestendig speeltuinbeleid](#) voor de gemeente Utrecht en [Meerstemmig Bouwen in Baarn](#). Vaak komen zij samen in projecten waar meerstemmigheid nodig is en waar men een leefwereld samen wil maken, maar niet weet hoe. Ze zetten zich in om een gemeenschap op weg helpen, te activeren en het leven voor mensen een stukje beter en mooier maken. Ze werken altijd in co creatie met de opdrachtgever gedurende het gehele proces

### Onze werkwijze

“We werken heel visueel, schrijven en plakken alles op. Zeggen drie verschillende mensen hetzelfde? Dan plakken we 3 verschillende post-its op. Iedere stem telt, en krijgt letterlijk en figuurlijk een plek. Het geeft veel waarde om alles wat je met elkaar deelt te laten zien. Een groot A0-bord zorgt voor een andere dynamiek dan wat notes op een A4'tje. Daarnaast kun je onze aanpak omschrijven als intensief, zorgvuldig, met veel aandacht. Daarbij werken we toe naar maximale zelfstandigheid, zodat iedereen aan het eind van de rit op eigen kracht verder kan.”

### Onze samenwerking

Suzan: “Met zijn achtergrond als kwartiermaker van de toekomst heeft Wouter veel ervaring met en kennis over politieke en bestuurlijke kwesties. Hij werkt graag in het potentieel en plaatst dat in een pad met een uitkomst waar je echt iets mee kunt. Tijdens bijeenkomsten zit hij sterk op het verder brengen, een toekomst bedenken. Ik duik diep de inhoud in, waarbij ik ook de geschiedenis van een project meeneem, maar zit overall gezien

meer in het hier en nu. Ik kijk naar de mensen, zie goed wat iedereen zegt, voelt en inbrengt. Die complementariteit zorgt, denk ik, voor een mooie mix. ” Wouter vult aan: “Iedereen kent Suzan. Ze waarderen haar. Ze kan iedereen altijd benaderen, en andersom. Wat ze ook heel knap doet is ieders inbreng, of ieders niet-inbreng, waarde geven. Het maakt dat woorden als community, gemeenschap of participatie niet zomaar woorden zijn. Suzan doorleeft ze.”

Voor meer informatie over Suzan Verdonschot:

[www.suzanverdonschot.com](http://www.suzanverdonschot.com)

Voor meer informatie over Wouter Kessler:

[www.levendelerendecomunities.nl](http://www.levendelerendecomunities.nl)

